

# 115年度 算力平台申請說明

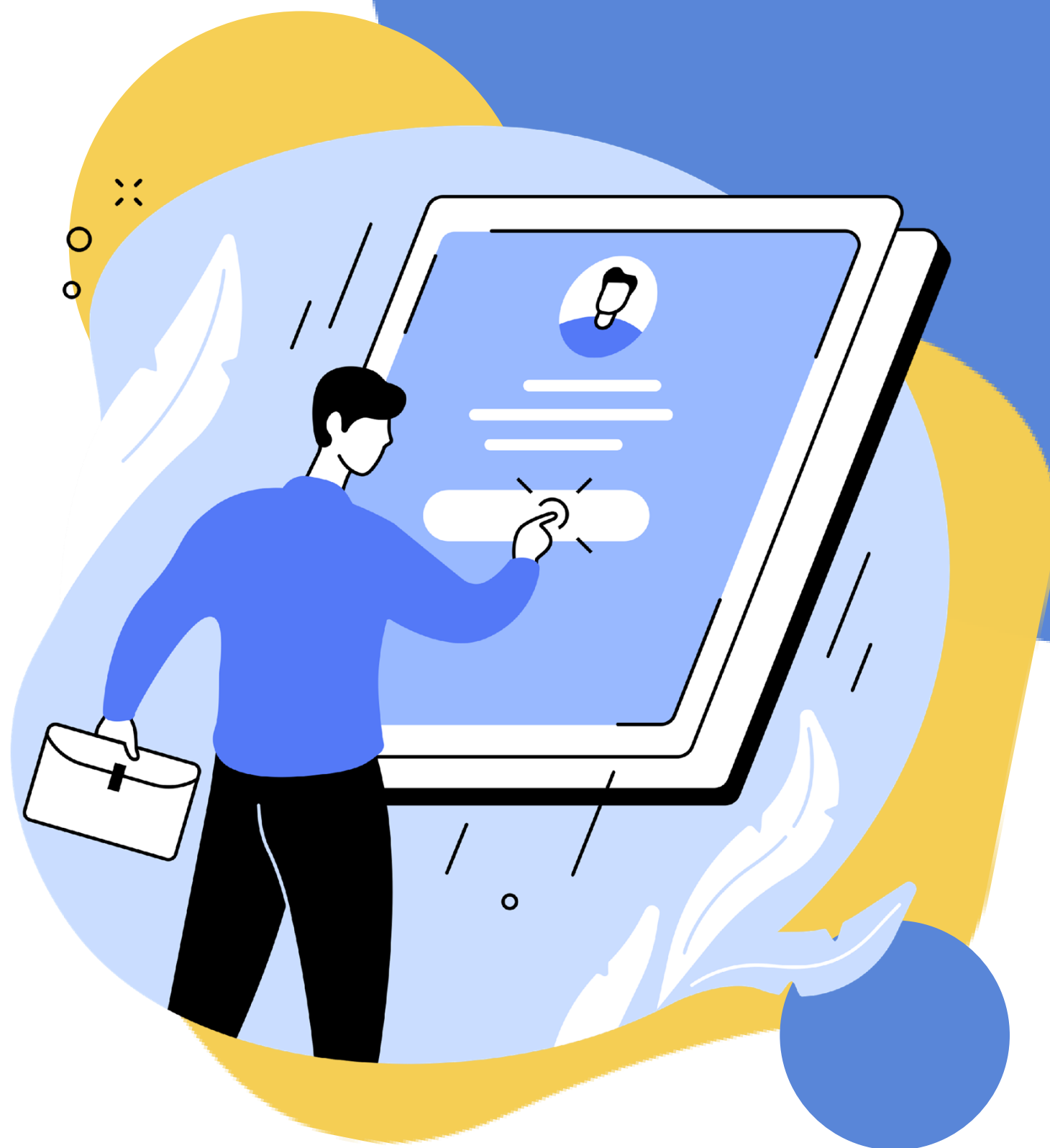
數位產業跨域軟體基盤暨數位服務躍升計畫

主辦單位：數位發展部數位產業署

執行單位：台灣智慧雲端服務股份有限公司

協辦單位：國家科學及技術委員會、國家高速網路與計算中心

中華民國資訊軟體服務商業同業公會、中華民國資訊經理人協會





# AI算力平台操作說明

提供符合資格的 **AI 新創團隊及資服業者** 免費 AI 算力資源，協助業者加速模型訓練、推論驗證與應用落地，讓創新想法更快化為市場競爭力。



**最新模型**：新增 Gemma 4 及 Magistral 等多種模型



**輔導措施**：可參與本署舉辦的技術說明會、不定期技術教育訓練



**費用全免**：線上申請方便又快速，且採隨到批次審，通過後可獲得 **3 個月免費算力** 使用權限



**潛力新創**：可優先銜接「加強投資AI新創實施方案」之募資輔導、諮詢評估及募資媒合等服務

# 第一類：模型訓練類\_打造專屬AI，深耕核心能力

## 容器型環境

- ☑ 零成本啟動，GPU資源立即上線
- ☑ 彈性容器環境，自由搭建你要的訓練場域
- ☑ 模型成果可下載、可封裝，100%自行掌握

## No-code型

- ☑ 自帶資料集上傳，客製模型輕鬆打造
- ☑ 多款開源模型任你選，訓練效果即時比較
- ☑ 內建訓練工具與最佳化環境，無需額外設定

## API串接

- ☑ 直接串接你的平台/SaaS系統
- ☑ 多模型隨選測試，靈活優化

## 使用效益

- ☑ 打造特定產業/場域 專屬模型
- ☑ 提升模型在產業或場域的適配、專屬服務能力
- ☑ No Code 工具平台降低技術門檻，讓資服業者也能投入前沿AI開發

## 第二類：模型推論類\_降低導入門檻，快速驗證創意

### API串接應用 不寫程式也能做AI

適合對象：想快速驗證AI在推論應用的創意、但不想從零開發之資服業者

👉 直接串接你的平台/SaaS系統

👉 多模型隨選測試，靈活優化

👉 快速驗證商業模式、不用寫訓練程式！

透過 API token 快速驗證 Prompting 提示詞、  
AI Agent 代理機制、RAG 強效檢索功能設計實用性。

# 算力平台- 申請資格



符合以下行業分類：

**依財政部稅籍登記資料公示查詢之營業項目為準**

- J582 (軟體出版業)
- J62 (電腦程式設計、諮詢及相關服務業)
- J63 (資訊服務業)
- K6699 (第三方支付服務業)

(1)國內依法登記成立之獨資、合夥、有限合夥事業或公司。

(2)成立未滿8年之新創業者具**優先資格** (依經濟部商業發展署商工登記之核准設立日期須為民國107年1月1日(含)後成立)。



不得為本國設立及外國營利事業在臺設立之分公司。



最近3年內未曾有執行政府計畫之重大違約紀錄。



不得為陸資投資之企業



最近3年內未有嚴重違反環境保護、勞工或食品安全衛生相關法律或身心障礙者權益保障法之相關規定之情事。

# 算力平台- 申請資格查詢

 **財政部稅務入口網**  
eTax Portal, Ministry of Finance

首頁 > 線上服務 > 公示資料查詢 > 稅籍登記資料公示查詢 > 依營業人統一編號查詢

字級設定 A- A A+  

**稅籍登記資料公示查詢**

- 依營業人統一編號查詢
- 依營業人名稱查詢
- 依營業人稅籍登記地址查詢

**稅籍登記資料公示查詢**

依營業人統一編號查詢

(標示 \* 為必填欄位，請填寫完所有必填欄位後再按「確認送出」按鈕。)

\* 統一編號   
此欄位必須填寫。

\* 圖形驗證碼    

【查詢規則】請輸入完整之統一編號，共八位數(請輸入半型數字)。

**依營業人統一編號查詢結果**

罕用字顯示

- 營業人統一編號
- 營業狀況
- 負責人姓名
- 營業人名稱
- 營業(稅籍)登記地址
- 資本額(元)
- 組織種類
- 設立日期
- 登記營業項目**
  - 系統整合(620211)
  - 系統規劃、分析及設計(620212)
  - 其他電腦諮詢及設備管理(620299)
  - 其他電腦相關服務(620900)

其中一項數字開頭為  
J582、J62、J63、K6699即可

# 算力平台- 申請時間及收件方式

## 收件方式

### 電子申請方式辦理

全程採線上申請 ( <https://aipower.dginfra.gov.tw> ) 須使用**工商憑證卡登入**，恕不受理紙本送件。

數位發展部 數位產業署  
Administration for Digital Industries, moda

首頁 環境檢測 活動公告 申請須知 網站導覽 線上申請

**擁抱算力未來**  
**即刻申請免費算力，解鎖企業創新新高度！**  
**免費算力，一鍵啟動，驅動智慧未來！**

即刻申請算力需求

# 算力平台- 申請時間及收件方式

## 申請時間

**自公告日起至115年10月30日23:59截止**，將以執行單位之資訊系統所記錄時間為準，並將安排批次審查作業，詳細梯次審查時間暫定如下，主辦單位保留隨時修改、變更、暫停或終止本活動內容之權利，並有權對本活動之所有事宜作出最終解釋。

模型訓練類	模型推論類
<p>各梯次預計審查日：</p> <ul style="list-style-type: none"><li>•第一梯次：115年07月01日</li><li>•第二梯次：115年09月01日</li><li>•第三梯次：115年11月02日</li></ul>	<p>各梯次預計審查日：</p> <ul style="list-style-type: none"><li>•第一梯次：115年07月01日</li><li>•第二梯次：115年07月21日</li><li>•第三梯次：115年08月11日</li><li>•第四梯次：115年09月01日</li><li>•第五梯次：115年09月29日</li><li>•第六梯次：115年11月02日</li></ul>

# 算力平台-申請作業流程及審查重點

## 審查重點



### 模型訓練類

專案重要性  
(30%)

產業應用機會  
(15%)

訓練資料集  
(10%)

使用模型及  
資源需求  
(20%)

預期效益合理性  
(15%)

預計產品化  
階段說明  
(10%)



### 模型推論類

專案重要性  
(25%)

產業應用機會  
(25%)

應用情境說明  
(20%)

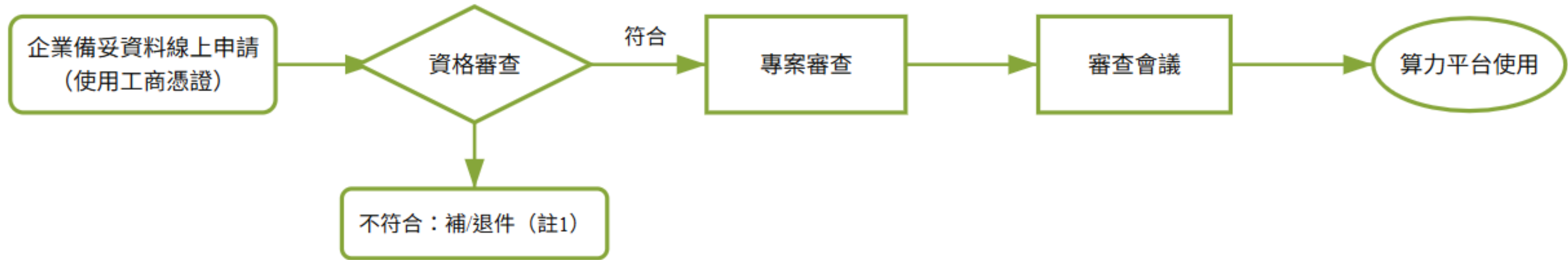
預期效益合理性  
(20%)

預計產品化  
階段說明  
(10%)

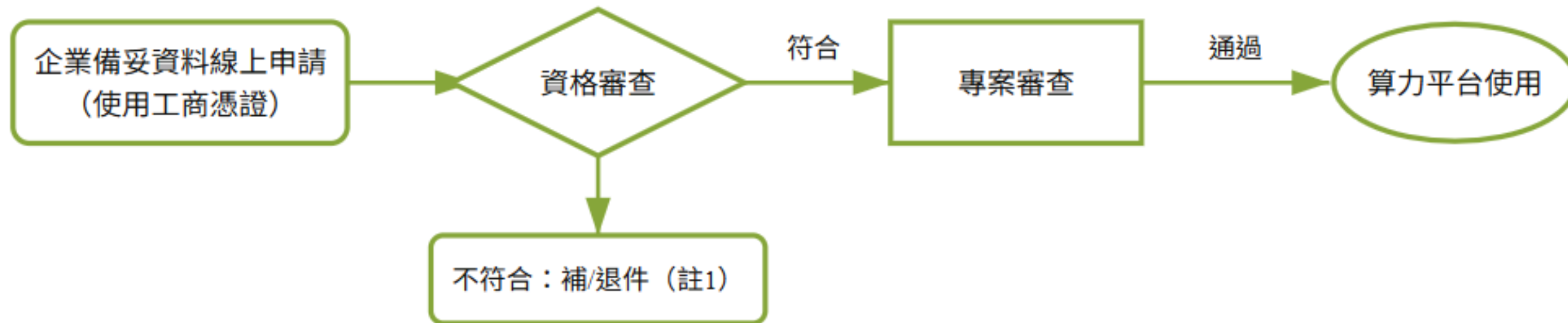
# 算力平台-申請作業流程及審查重點

## 作業 流程

### 模型訓練類



### 模型推論類



# 算力申請-算力平台點數說明



本次申請採用「算力平台點數制」，由專業審查委員依業者申請資料核定之，主辦單位保有最終核發點數量之權利，並保有最終解釋權。如使用期間到期時未使用完畢或使用期間內提前使用完畢，則視同為服務結束。

分級/類別	 模型訓練類	 模型推論類
點數定義	1點=0.5GPU小時	1點=10萬個Token數Input或Output，最小計量單位為千個Token數
L1級	核發點數1,000點。	核發點數1,000點。
L2級	核發點數2,000點。	核發點數2,000點。
L3級	核發點數6,000點。	核發點數6,000點。



# AI算力平台操作說明

# 115年算力平台使用申請-網站首頁

## 擁抱算力未來

### 即刻申請免費算力，解鎖企業創新新高度！

### 申請算力，讓您的企業領跑 AI 時代！

即刻申請算力需求



點擊「即刻申請算力需求」

# 115年算力平台使用申請-線上申請

## 線上申請

請備妥您的讀卡機並且插入工商「憑證卡」

可用讀卡機：

ACS CCID USB Reader 0 卡號:[MT00000002624926]

請輸入PIN碼：

PIN CODE

登入

重新整理

沒有工商憑證？請參考 [另開視窗](#) | [忘記PIN碼](#)

遇到問題？請進行 [環境檢測](#)



登入前請先進行環境檢測



# 115年算力平台使用申請-環境檢測

## 環境檢測

### 功能說明

功能說明本項功能目的為協助用戶在使用工商/自然人憑證IC卡時，檢測讀卡機、元件、網頁環境相關設定。

檢測項次	檢測結果
作業系統	Windows
瀏覽器	Edge
網站Cookie設定	YES
跨平台網頁讀卡元件	2.3.4 / 服務 1.3.4.103350 <a href="#">下載並安裝新版HiCOS卡片管理工具</a>
讀卡機及憑證IC卡	
系統時間	Wed Jun 10 2026 17:03:01 GMT+0800 (台北標準時間)

檢測 IC 卡讀卡機元件

重新整理

請按「檢測 IC 卡讀卡機元件」開始檢測。



HiCOS\_Client

# 115年算力平台使用申請-環境檢測

## 功能說明

功能說明本項功能目的為協助用戶在使用工商/自然人憑證IC卡時，檢測讀卡機、元件、網頁環境相關設定。

檢測項次	檢測結果
作業系統	Windows
瀏覽器	Edge
網站Cookie設定	YES
跨平台網頁讀卡元件	2.3.4 / 服務 1.3.4.103350 <a href="#">下載並安裝新版HiCOS卡片管理工具</a>
讀卡機及憑證IC卡	ACS CCID USB Reader 0 卡號:[MT00000002624926]
系統時間	Wed Jun 10 2026 17:03:01 GMT+0800 (台北標準時間)

檢測 IC 卡讀卡機元件

重新整理

檢測完成：偵測到 1 台讀卡機、1 張憑證 IC 卡。

# 115年算力平台使用申請-插卡登入



## 線上申請

請備妥您的讀卡機並且插入工商「憑證卡」

可用讀卡機：

請輸入PIN碼：

登入

重新整理

沒有工商憑證？請參考 [另開視窗](#) | [忘記PIN碼](#)  
遇到問題？請進行 [環境檢測](#)

## 公司資訊

請確認登入公司資訊是否正確？

公司名稱：

統一編號：

我要申請

資料有誤，立即登出

\* 重要提醒：資料填寫時，每按下「下一步」將會自動儲存該頁填寫資料。

# 115年算力平台使用申請-選擇類別

## 算力平台使用申請書

### 請選擇申請類別



模型訓練類



模型推論類

模型訓練類

模型推論類



\*請注意，完成「送出」動作後，則不可更動申請類別。

# 115年算力平台使用申請-申請注意事項及使用規範



請詳閱申請注意事項及使用規範

## 算力平台使用申請書

### 申請注意事項及使用規範

#### 一、申請注意事項

- (一) 本平台所提供之資源僅限GPU算力、作業環境與儲存空間。
- (二) 申請企業所提供及填報之各項資料，皆應與申請企業現況、事實相符，絕不可侵害他人專利權、著作權、商標權或營業秘密等相關智慧財產權，否則應自負一切法律責任。
- (三) 本平台將依據審議結果，擇優選擇合適申請企業核定算力使用資源。
- (四) 本平台得隨時更動、停止本平台之部分或全部功能服務。本平台服務若有重大變更或停止，將另行於本平台網站公告或通知。其餘如有未盡事宜，以本平台網站公告或通知為準。

#### 二、使用規範

- (一) 本平台之使用，不得逾越經本平台核定之專案使用範圍，且不得為下列行為：
  1. 執行各式虛擬貨幣的驗證計算（即挖礦）、對等網路檔案分享（即P2P）或任何營利行為。
  2. 透過任何方式串接本平台至中港澳之遠端IP位置使用之行為。
  3. 利用本平台從事侵害本署或第三人權益之行為。
  4. 其他違反法令或公序良俗之行為。
  5. 使用來自中國或中資的開源模型(如DeepSeek等)、介接工具(如API、MCP等) 進行本算力平台之訓練及應用推論等使用行為。
  6. 未使用算力時間達核定申請時間過半週數，經通知專案聯絡人改善後隔日起算3個日曆天內若無繼續使用算力之行為。
  7. 違反算力平台使用申請須知(以下簡稱本須知)柒、二、(二)算力使用者義務條款之行為。使用者於算力使用期間有上述任一情事者，本平台得判定暫停現有服務或停權下次申請資格乙次，累計違規兩次者，列為情節重大；情節重大或急迫者，本平台得逕行刪除涉及違反規定之內容、終止或解除算力服務，或採取其他必要處置。
- (二) 算力使用者義務條款：業者同意遵守以下規定
  1. 以本平台服務處理、儲存、計算之內容及任何方式使用本平台服務所獲得之電腦計算結果（下稱使用者內容）為使用者所有。使用者同意配合於計畫結束後至少3年配合本署或執行單位計畫成果展示宣導活動及相關成效追蹤管理作業，包含保留操作使用本平台之紀錄檔(system log)備查，提交資料如產品化調查、結案報告、成果簡報等，相關規定如附件申請表說明。
  2. 使用者就違反本須知或有違反法規之行為致本平台因第三人主張權利而受有損害時，需負擔損害賠償責任，並支付律師服務等因訴訟衍生之一切費用。
  3. 請確實保管帳號及密碼。以適當方式保護、存檔及備份登入憑證及帳號內容。不得銷售、轉傳或逾越本平台核定之專案使用範圍授權第三人登入憑證及帳號鑰匙。
  4. 使用者僅得於本平台所允許範圍內使用算力服務及使用本平台之相關資訊。未經本平台同意，使用者不得任意公開本平台內容。
- (三) 核定使用期間屆滿後，本平台將收回算力使用權限，並清除儲存空間。
- (四) 免責聲明
  1. 本平台以現狀提供服務，不就服務不中斷、無錯誤負責保證責任。
  2. 本平台不就算力使用者所上傳之各項資料、使用者內容負責保證責任。
  3. 如因天災、罷工、停電、電信設備故障、地震、颱風、封鎖、禁運、暴動、政府行為或命令、恐怖主義行為、供應斷鏈或戰爭等不可抗力之原因或事件造成服務中斷、受阻礙或遲延時，本平台不負任何損害賠償責任。
  4. 本平台建置高標準資訊安全管理流程，涵蓋使用者資料存取控制、帳號安全、日誌監控及內部稽核作業，確保使用過程中之機敏資訊不致外洩或遭濫用。平台預設不保留用戶提交訓練資料、推論資料等用戶專屬機敏資料，若有特殊調查需求，將另行徵得使用者明確同意。
- (五) 本平台配合法令或政府之要求，或與提供軟體、技術之第三方間之法律關係屆滿、終止，或經第三方要求本平台於服務中改變提供軟體、技術之方式時，得以書面立即終止本平台服務。

下一步

詳閱後請按下一步

## 二、使用規範

(一) 本平台之使用，不得逾越經本平台核定之專案使用範圍，且不得為下列行為：

1. 執行各式虛擬貨幣的驗證計算（即挖礦）、對等網路檔案分享（即P2P）或任何營利行為。
2. 透過任何方式串接本平台至中港澳之遠端IP位置使用之行為。
3. 利用本平台從事侵害本署或第三人權益之行為。
4. 其他違反法令或公序良俗之行為。
5. 使用來自中國或中資的開源模型(如DeepSeek等)、介接工具(如API、MCP等) 進行本算力平台之訓練及應用推論等使用行為。
6. 未使用算力時間達核定申請時間過半週數，經通知專案聯絡人改善後隔日起算3個日曆天內若無繼續使用算力之行為。
7. 違反算力平台使用申請須知(以下簡稱本須知)柒、二、(二)算力使用者義務條款之行為。

使用者於算力使用期間有上述任一情事者，本平台得判定暫停現有服務或停權下次申請資格乙次，累計違規兩次者，列為情節重大；情節重大或急迫者，本平台得逕行刪除涉及違反規定之內容、終止或解除算力服務，或採取其他必要處置。

(二) 算力使用者義務條款：業者同意遵守以下規定

1. 以本平台服務處理、儲存、計算之內容及任何方式使用本平台服務所獲得之電腦計算結果（下稱使用者內容）為使用者所有。使用者同意配合於計畫結束後至少3年配合本署或執行單位計畫成果展示宣導活動及相關成效追蹤管理作業，包含保留操作使用本平台之紀錄檔(system log)備查，提交資料如產品化調查、結案報告、成果簡報等，相關規定如附件申請表說明。
2. 使用者就違反本須知或有違反法規之行為致本平台因第三人主張權利而受有損害時，需負擔損害賠償責任，並支付律師服務等因訴訟衍生之一切費用。
3. 請確實保管帳號及密碼。以適當方式保護、存檔及備份登入憑證及帳號內容。不得銷售、轉傳或逾越本平台核定之專案使用範圍授權第三人登入憑證及帳號鑰匙。
4. 使用者僅得於本平台所允許範圍內使用算力服務及使用本平台之相關資訊。未經本平台同意，使用者不得任意公開本平台內容。

# 115年算力平台使用申請-企業基本資料表及個資同意書

## 算力平台使用申請書

### 算力平台申請表暨企業基本資料表

企業名稱:	統一編號:
設立登記日期:	實收資本額:
代表人:	員工數:
通訊地址:	
專案主持人姓名:	專案主持人連絡電話(公司)市話:
專案主持人職稱:	專案主持人電子信箱:
專案聯絡人姓名:	專案聯絡人連絡電話(公司)市話:
專案聯絡人職稱:	專案聯絡人電子信箱:
專案聯絡人行動電話:	
專案聯絡人(2)姓名:	專案聯絡人(2)連絡電話(公司)市話:
專案聯絡人(2)職稱:	市話號碼 格式:區碼-號碼#分機(例: 02 12345678#123)
專案聯絡人(2)行動電話:	專案聯絡人(2)電子信箱:
手機號碼 格式:09xxxxxxx	
行業分類: (請勾選, 可複選)	
<input type="checkbox"/> J582(軟體出版業)	
<input type="checkbox"/> J62(電腦程式設計、諮詢及相關服務業)	
<input type="checkbox"/> J63(資訊服務業)	
<input type="checkbox"/> K6699(第三方支付服務業)	
公司簡介:(1.營業項目; 2.主要產品或服務; 3.產品或服務主要銷售區域:)	

## 蒐集個人資料告知事項暨個人資料提供同意書

### 蒐集個人資料告知事項.

本署為遵守個人資料保護法(下稱本法),向您蒐集個人資料前,依法告知下列事項:

- 1、為執行本平台,本署將擷取您的個人資料類別為姓名、電話、電子郵件、職稱。
- 2、除涉及國際業務或活動外,您的個人資料僅供本署於中華民國境內且在前述蒐集目的之必要範圍內,以合理方式利用至蒐集目的消失為止。
- 3、您可依本法第3條之規定,向本署行使查詢或請求閱覽、製給複製本、補充或更正、停止蒐集、處理、利用或删除您的個人資料。另依本法第14條之規定,本署得酌收行政作業費用。
- 4、若您拒絕提供或未提供正確個人資料,本署將無法為您提供蒐集目的之相關服務。
- 5、您瞭解本同意書符合個人資料保護法及相關法規之要求,且同意本署留存本同意書,供日後取出查驗。
- 6、本署因業務需要而委託其他機關處理您的個人資料時,本署將會善盡監督之責。

本人已充分知悉上述告知事項並同意本署蒐集、處理、利用本人個人資料,以及其他公務機關請求行政協助目的之提供。

儲存會員資料, 下一步

詳閱後請打勾, 並按下一步



- 1.依照公司狀況詳細填寫企業基本資料
- 2.專案聯絡人資訊重要請務必填寫正確

# 115年算力平台使用申請-算力使用者聲明及同意事項

聲明人 000000 聲明及同意以下事項：

一、智慧財產權事項

**系統自動帶入公司名稱**

(二) 使用於本平台之相關資料確實為合法管道取得，且為執行本專案所有圖表、文字、影音（像）、軟硬體、程式碼、資料集及其他因執行本專案所產生的創意與構想等相關內容，皆為自行創作或已得智慧財產權人授權而為合法使用，無侵害他人智慧財產權或個資之不法情事。

二、其他事項

(一) 同意遵守本須知。

(二) 非陸資投資之企業（依經濟部商業發展署商工登記資料公示查詢服務之股權狀況或經濟部投資審議司之陸資來臺投資事業名錄為準）。

(三) 最近3年內無下列情事：

1. 執行政府計畫有重大違約紀錄或因此受停權處分且停權期間尚未屆滿。

2. 違反環境保護、勞工、食品安全衛生或身心障礙者權益保障之相關法律規定且經各目的事業主管機關認定情節重大之情事。

(四) 如有侵害他人權益時，應自行處理並承擔一切法律責任；如因此致數產署涉訟或應對第三人負損害賠償責任，本公司應支付律師服務等因訴訟衍生之一切費用，並負擔最終損害賠償責任。

(五) 就本須知或本服務之相關內容有疑義時，以中華民國法律為準據法，並同意以臺灣臺北地方法院為第一審管轄法院。

聲明人已明確了解上述所有聲明與授權內容，並且同意遵守之。（同意請於申請系統上勾選）

下一步

**詳閱後請打勾，並按下一步**

# 115年算力平台使用申請-使用申請書

## 算力平台使用申請書（模型訓練類）

### 1. 專案主題

專案主題

### 2. 推動使用產業領域

請勾選產業領域別

- 防救災
- 醫療健康
- 製造
- 零售
- 金融
- 公益
- 運輸
- 教育
- 其他

如勾選其他，請輸入產業領域：

專案主題建議：  
以明確、好懂、切入重點為主，長度不宜過長

# 115年算力平台使用申請-使用申請書

## 3. 使用模型及資源需求

入選業者可使用環境類型如下：

A. 容器型環境，本平台將依據審議結果，擇優選擇合適申請企業核定算力使用資源

A-1 上傳模型名稱：

容器型環境，必填，若沒有，則填寫"無"

無

A-2 版本：

容器型環境，必填，若沒有，則填寫"無"

無

A-3 下載連結：

容器型環境，必填，若沒有，則填寫"無"

無

A-4 基礎模型名稱

若上傳模型是已先採用蒸餾或訓練等方式調教過的，請在此註明所採用的原始模型為何，若沒有，則填寫"無"

無

請填寫完整資訊

# 115年算力平台使用申請-使用申請書

B. No-Code訓練平台環境，預計可選用開源模型如下，主辦單位保有最終上架之模型決定權，並保有最終解釋權。(可複選)

- Llama-3.1-TAIDELX-8B-Lora
- Llama-3.1-FFM-8B-Lora
- Llama-3-Taiwan-70B-Lora
- Llama-3.1-FoxBrain-70B-Lora
- Llama-3.3-FFM-70B-Lora
- 無使用需求

C. 模型驗證環境，預計可串接開源模型，主辦單位保有最終上架之模型決定權，並保有最終解釋權。(可複選)

- Llama-3.1-TAIDELX-8B-Lora
- Llama-3.1-FFM-8B-Lora
- Llama-3.2-FFM-11B
- Meta-Llama3.2-11B
- Llama-3-Taiwan-70B-Lora
- Llama-3.1-FoxBrain-70B-Lora
- Llama-3.3-FFM-70B-Lora
- Llama-3.3-70B-Lora
- Phi 4 Reasoning Plus (14.7B)
- Magistral Small 2506 (23.6B)
- Llama-3.3 Nemotron Ultra 253B v1 (23.6B)
- Llama-3.3 Nemotron Super 49B v1 (49.9B)
- meta-llama/Llama-4-Scout-17B-16E-Instruct (108B)
- meta-llama/Llama 4 Maverick
- openai/gpt-oss-20b
- openai/gpt-oss-120b
- taide / Gemma-3-TAIDE-12b-Chat-2602
- Llama 4 Maverick
- Gemma 4 26B-A4B
- Gemma 4 31B
- Gemma 4 E2B
- Gemma 4 E4B
- Nemotron 3 Nano (30B A3B)
- Nemotron 3 Nano Omni 30B A3B
- Nemotron 3 Super (120B A12B)
- Mistral Large 3
- Mistral Medium 3.5
- Mistral Small 4
- 無使用需求



模型清單可複選  
主辦單位保有最終上架之模型  
決定權，並保有最終解釋權

# 115年算力平台使用申請-使用申請書

模型訓練類

## 4. 專案重要性

請說明應用情境、對產業的重要性、對社會的影響力及公益性等，內容包括「需解決的問題」以及「預計選用的大語言模型原因」

請說明專案創新性及應用情境、對產業的重要性、對社會的影響力及公益性等，內容包括「需解決的問題」以及「預計選用的大語言模型原因」。

範例  
→

目前，平均每位高齡照護員需要照顧30位獨居長者，這樣的工作需要大量專業照護相關知識。本專案將利用大型語言模型Llama-3搭配RAG技術，開發長者照護助理（高齡照護GPT）來協助第一線照護員，減輕他們的負擔，並提升照護品質。

## 5. 產業應用機會

請說明可能拓展之產業與應用（如：於特定領域發展AI助理服務）

針對大語言模型訓練成果說明如何推廣及跨產業應用的做法（如：於特定領域發展AI助理服務）。

範例  
→

協助健康醫療照護產業導入AI技術，發展各種專門領域的照護助理GPT。相關應用還包括智慧醫療助理、社工照護助理等。

# 115年算力平台使用申請-使用申請書

模型訓練類

## 6. 訓練資料集

### 訓練資料集型態

文字：\_\_\_\_\_tokens

若無準備，可填寫為0

0

語音：\_\_\_\_\_小時

若無準備，可填寫為0

1232

影片：\_\_\_\_\_小時

若無準備，可填寫為0

222

影片平均像素大小：\_\_\_長x\_\_\_寬

例如3840x2160 若無準備，可填寫為0

2132x1231

圖片：\_\_\_\_\_張

若無準備，可填寫為0

2

圖片平均像素大小：\_\_\_長x\_\_\_寬

例如1024x768 若無準備，可填寫為0

2123x1234

資料集主要內容描述

如金融詢問題目、金融法規資料等，若沒有，則填寫"無"

無



訓練資料集請填寫完整

範例



## 6.4. 影片平均像素大小：

請提供即將進行的影像人工智慧任務的相關資訊，包括影片資料的格式與影像解析度（例如：MP4 1920x1080）。若無準備，可填寫0。

以標記的的監視器影像資料集20萬筆，容量約30GB，內容為生活周遭常見的事物。

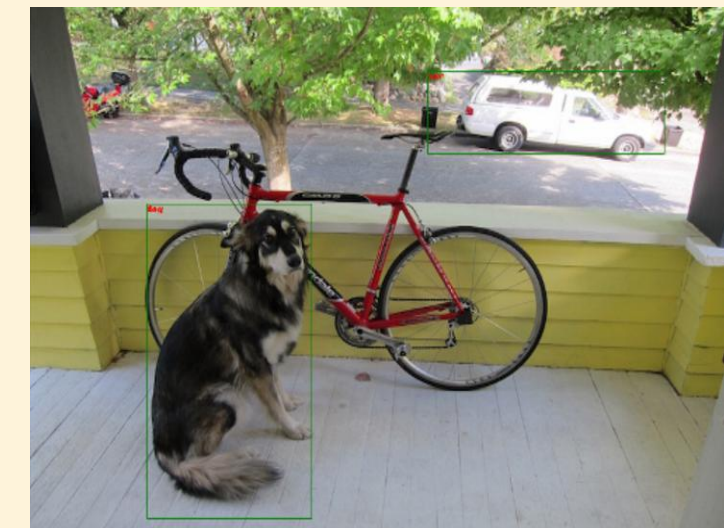
範例資料：

Bicycle

Dog

Tree

Car



# 115年算力平台使用申請-使用申請書

## 7. 預期效益合理性

預計產出物與衍生的產業效益與社會效益及影響力

### ● 量化效益：

1. 預計產出模型\_\_\_項

2

2. 預計產出應用\_\_\_項

2

3. 本公司同意提供結案報告乙式、成果簡報乙式及產品demo影片乙式，並於平台使用到期日後30個日曆天提交，另須配合出席本案執行單位辦理之產品demo會議。

同意



模型訓練類業者，須配合出席產品demo會議。結案報告、成果簡報等將提供公版格式。

# 115年算力平台使用申請-使用申請書

● 加分項目

1. 加值型提案：提供落地場域之雙方合作備忘錄影本者。提供檔案下載網址：  
若沒有，則填寫"無"  
無

2. 加分型資料：提供本專案主題已具備產品化之介紹簡報或資料者。提供檔案下載網址：  
若沒有，則填寫"無"  
無

3. 同意將數據集上架開源平台

3.1 Hugging Face，請輸入預設網址：  
若不同意，則填寫"無"  
無

3.2 GitHub，請輸入預設網址：  
若不同意，則填寫"無"  
無

4. 同意將模型上架開源平台

4.1 Hugging Face，請輸入預設網址：  
若不同意，則填寫"無"  
無

4.2 GitHub，請輸入預設網址：  
若不同意，則填寫"無"  
無

加值型提案 / 加分型資料

請提供「檔案」的下載網址，如連結失效或無法開啟則無法進行加分



加分項目同意提供者，於算力平台使用期結束後未上架者，則列入觀察名單

# 115年算力平台使用申請-使用申請書

## 5. 通過以下能量登入者

5.1 提供第三方支付服務之事業或人員洗錢防制及服務能量登錄，通過編號：

若沒有，則填寫"無"

無

5.2 電子簽章解決方案服務能量登錄，通過編號：

若沒有，則填寫"無"

無

5.3 資料經濟服務機構能量登錄，通過編號：

若沒有，則填寫"無"

無

5.4 人工智慧技術服務機構能量登錄，證書編號：

若沒有，則填寫"無"

無

5.5 資訊服務機構服務能量登錄，證號：

若沒有，則填寫"無"

無

5.6 資訊安全服務機構能量登錄

是

否



可至數位發展部數位產業署官網  
進行編號查詢

數位發展部 數位產業署  
Administration for Digital Industries, moda

【斥詐人生】專區 ▾ 產業輔導 ▾ 最新消息 ▾ 業務服務 ▾ 關於我們 ▾

首頁 > 業務服務 > 申請服務 > 能量登錄

業務服務

- 法令規章 ▾
- 申請服務 ▴
  - 人民申請案件處理期間表及作業流程
  - 數位發展部數位產業署人民陳情案件處理時限表
  - 檔案及政府資訊開放應用
  - 產業創新條例

能量登錄

數位發展部數位產業署數位服務機構能量登錄作業要點 <a href="#">↗</a>	2023-07-24
提供第三方支付服務之事業或人員洗錢防制及服務能量登錄	2023-07-20
電子簽章解決方案服務能量登錄	2023-12-08
資料經濟服務機構能量登錄	2024-04-17
人工智慧技術服務機構能量登錄	2024-06-19
資訊服務機構服務能量登錄	2024-07-11
資訊安全服務機構能量登錄	2024-07-12

# 115年算力平台使用申請-使用申請書

## 8. 預計產品化階段說明

說明訓練成效預計產品化的規劃與進度

### 8.1 主要目標客戶(可複選)

- 大型企業
- 政府單位/協會
- 中小型企业
- 一般消費者

### 8.2 產品化進度 (可複選)

- 產品對外有演示：成果展示會或公開場合展示過
- 產品已上市：官網或社群貼文可查詢產品介紹
- 產品已有公開定價：官網或社群貼文可查詢產品價格
- 以上皆無，尚在開發階段

### 8.3 產品形式(可複選)

- 雲端服務
- 桌面版 / 電腦版軟體
- 行動裝置 App
- 本地伺服器
- AI代理 + 伺服器架構
- 其他：自行補充

### 8.4 計價單位(可複選)

- 按用戶數計費
- 按伺服器台數計費
- 按 CPU 核心數計費
- 按帳號數計費
- 按資產數(Asset)計費
- 其他：自行補充

8.4.1 計價單位如勾選其他，請補充：

### 8.5 計價時間

- 按月計費
- 按年計費
- 按次計費
- 其他：自行補充

8.5.1 計價時間如勾選其他，請補充：



# 115年算力平台使用申請-使用申請書

## 9. 其他需求

若沒有，則填寫"無"

無

## 切結書：

- 一、申請人保證所附資料均屬正確，並保證不侵犯他人之智慧財產權，否則願負一切責任。
- 二、申請人已詳細閱讀並同意確實遵守「算力使用者聲明及同意事項」。

- 本公司已明確了解上述所有切結內容，並且同意遵守所有規定
- 本公司已確認申請「模型訓練類」算力資源，以下「送出」後即完成申請，不得變更申請類別

送出，並完成申請



未按「送出」之前都可回到前頁進行「申請類別」替換，送出後不得更動

# 115年算力平台使用申請-使用申請書

## 算力平台使用申請書

### 您已完成申請表單

後續將進行以下程序：

(一) 資格審查

- 執行單位對申請企業填寫之線上資料進行資格審查。
- 送件資料如有缺漏者，由執行單位通知限期內補件，企業逾期未補件或申請資格經審查不符合者，不予受理。

(二) 專業審查

- 算力平台使用申請書審查及評分。

(三) 審查會議

- 執行單位統計委員評選結果，由本署召開審查會議，擇優決議通過名單。
- 名單經核定後公告。

檢視或更新申請表

# 115年算力平台使用申請-使用申請書

模型推論類

## 算力平台使用申請書（模型訓練類）

### 1. 專案主題

專案主題

### 2. 推動使用產業領域

請勾選產業領域別

- 防救災
- 醫療健康
- 製造
- 零售
- 金融
- 公益
- 運輸
- 教育
- 其他

專案主題建議：  
以明確、好懂、切入重點為主，長度不宜過長

如勾選其他，請輸入產業領域：

# 115年算力平台使用申請-使用申請書

模型推論類

## 3. 使用模型需求

預計可串接模型清單如下 (複選題)，主辦單位保有最終上架之模型決定權，並保有最終解釋權：

- Llama-3.1-TAIDELX-8B-Lora
- Llama-3.1-FFM-8B-Lora
- Llama-3.2-FFM-11B
- Meta-Llama3.2-11B
- Llama-3-Taiwan-70B-Lora
- Llama-3.1-FoxBrain-70B-Lora
- Llama-3.3-FFM-70B-Lora
- Llama-3.3-70B-Lora
- Phi 4 Reasoning Plus (14.7B)
- Magistral Small 2506 (23.6B)
- Llama-3.3 Nemotron Ultra 253B v1 (23.6B)
- Llama-3.3 Nemotron Super 49B v1 (49.9B)
- meta-llama/Llama-4-Scout-17B-16E-Instruct (108B)
- meta-llama/Llama 4 Maverick
- openai/gpt-oss-20b
- openai/gpt-oss-120b
- taide / Gemma-3-TAIDE-12b-Chat-2602
- Llama 4 Maverick
- Gemma 4 26B-A4B
- Gemma 4 31B
- Gemma 4 E2B
- Gemma 4 E4B
- Nemotron 3 Nano (30B A3B)
- Nemotron 3 Nano Omni 30B A3B
- Nemotron 3 Super (120B A12B)
- Mistral Large 3
- Mistral Medium 3.5
- Mistral Small 4



主辦單位保有最終上架之模型決定權，並保有最終解釋權

# 115年算力平台使用申請-使用申請書

## 4. 專案重要性

請說明應用情境如場域應用之預期成效表現、對產業的重要性、對社會的影響力及公益性等，內容包括「需解決的問題」以及「預計選用的訓練模型原因」

請說明專案創新性及應用情境、對產業的重要性、對社會的影響力及公益性等，內容包括「需解決的問題」以及「預計選用的大語言模型原因」。

## 5. 產業應用機會

針對AI應用服務成果說明如何推廣及跨產業應用的做法

針對AI應用服務成果說明如何推廣及跨產業應用的作法

## 6. 應用情境說明

說明預期其模型推論之應用情境的成效表現。

說明場域應用之預期成果表現

# 115年算力平台使用申請-使用申請書

模型推論類

## 7. 預期效益合理性

預計產出物與衍生的產業效益與社會效益及影響力

### ● 量化效益

#### 1. 產出應用\_\_\_項

2. 本公司同意提供結案報告乙式、成果簡報乙式及產品demo影片乙式，並於平台使用到期日後30個日曆天提交

同意



結案報告、成果簡報等將提供公版格式。

# 115年算力平台使用申請-使用申請書

模型推論類

## ● 加分項目

1. 加值型提案：提供落地場域之雙方合作備忘錄影本者。提供檔案下載網址：  
若沒有，則填寫"無"

2. 加分型資料：提供本專案主題已具備產品化之介紹簡報或資料者。提供檔案下載網址：  
若沒有，則填寫"無"

3. 同意將數據集上架開源平台

3.1 Hugging Face，請輸入預設網址：  
若不同意，則填寫"無"

3.2 GitHub，請輸入預設網址：  
若不同意，則填寫"無"

4. 同意將模型上架開源平台

4.1 Hugging Face，請輸入預設網址：

4.2 GitHub，請輸入預設網址：  
若不同意，則填寫"無"

**加值型提案 / 加分型資料**

請提供「檔案」的下載網址，如連結失效或無法開啟則無法進行加分



加分項目同意提供者，於算力平台使用期結束後未上架者，則列入觀察名單

# 115年算力平台使用申請-使用申請書

模型推論類

5. 通過以下能量登錄者：

5.1 提供第三方支付服務之事業或人員洗錢防制及服務能量登錄，通過編號：  
若沒有，則填寫"無"

5.2 電子簽章解決方案服務能量登錄，通過編號：  
若沒有，則填寫"無"

5.3 資料經濟服務機構能量登錄，通過編號：  
若沒有，則填寫"無"

5.4 人工智慧技術服務機構能量登錄，證書編號：  
若沒有，則填寫"無"

5.5 資訊服務機構服務能量登錄，證書編號：  
若沒有，則填寫"無"

5.6 資訊安全服務機構能量登錄  
 有  
 沒有



可至數位發展部數位產業署官網  
進行編號查詢

The screenshot shows the website of the Administration for Digital Industries (ADI). The page is titled 'Energy Registration' (能量登錄) and is part of the 'Business Services' (業務服務) section. The navigation menu includes 'Home' (首頁), 'Business Services' (業務服務), 'Application Services' (申請服務), and 'Energy Registration' (能量登錄). The main content area lists various energy registration services with their respective dates:

服務名稱	日期
數位發展部數位產業署數位服務機構能量登錄作業要點	2023-07-24
提供第三方支付服務之事業或人員洗錢防制及服務能量登錄	2023-07-20
電子簽章解決方案服務能量登錄	2023-12-08
資料經濟服務機構能量登錄	2024-04-17
人工智慧技術服務機構能量登錄	2024-06-19
資訊服務機構服務能量登錄	2024-07-11
資訊安全服務機構能量登錄	2024-07-12

# 115年算力平台使用申請-使用申請書

模型推論類

## 8. 預計產品化階段說明

說明訓練成效預計產品化的規劃與進度

### 1 主要目標客戶(可複選)

- 大型企業
- 政府單位/協會
- 中小型企业
- 一般消費者

### 2 產品化進度(可複選)

- 產品對外有演示：成果展示會或公開場合展示過
- 產品已上市：官網或社群貼文可查詢產品介紹
- 產品已有公開定價：官網或社群貼文可查詢產品價格
- 以上皆無，尚在開發階段

### 3 產品形式(可複選)

- 雲端服務
- 桌面版 / 電腦版軟體
- 行動裝置 App
- 本地伺服器
- AI代理 + 伺服器架構
- 其他：自行補充

### 4 計價單位(可複選)

- 按用戶數計費
- 按伺服器台數計費
- 按 CPU 核心數計費
- 按帳號數計費
- 按資產數(Asset)計費
- 其他：自行補充

#### 4.1 計價單位如勾選其他，請補充：

### 5 計價時間

- 按月計費
- 按年計費
- 按次計費
- 其他：自行補充

#### 5.1 計價時間如勾選其他，請補充：



115年重點新增，請填寫完整

# 115年算力平台使用申請-使用申請書

## 9. 其他需求

若沒有，則填寫"無"

## 切結書：

- 一、申請人保證所附資料均屬正確，並保證不侵犯他人之智慧財產權，否則願負一切責任。
- 二、申請人已詳細閱讀並同意確實遵守「算力使用者聲明及同意事項」。

本公司已明確了解上述所有切結內容，並且同意遵守所有規定

本公司已確認申請「模型推論類」算力資源，以下「送出」後即完成申請，不得變更申請類別

送出，並完成申請



未按「送出」之前都可回到前頁進行「申請類別」替換，送出後不得更動

# 115年算力平台使用申請-使用申請書

模型推論類

## 算力平台使用申請書

### 您已完成申請表單

後續將進行以下程序：

(一) 資格審查

- 執行單位對申請企業填寫之線上資料進行資格審查。
- 送件資料如有缺漏者，由執行單位通知限期內補件，企業逾期未補件或申請資格經審查不符合者，不予受理。

(二) 專業審查

- 算力平台使用申請書審查及評分。

檢視或更新申請表

# 算力平台使用申請-聯繫窗口



算力申請平台

主辦單位：數位發展部數位產業署

執行單位：台灣智慧雲端服務股份有限公司

協辦單位：中華民國資訊軟體服務商業同業公會、IMA中華民國資訊經理人協會

申請客服信箱：[aipower.service@twcloud.ai](mailto:aipower.service@twcloud.ai)

申請諮詢專線：(02) 2898-7447 分機 86539、86542

申請諮詢服務時間：週一至週五 9:00~18:00

申請網址：<https://aipower.dginfra.gov.tw>